



Барање обновување на А-Интегрирана еколошка дозвола  
УНИ АГРО доо Велес – Подружница Свињарска фарма с.Амзабегово, Свети Николе

## **ПОГЛАВЈЕ III. УПРАВУВАЊЕ И КОНТРОЛА НА ИНСТАЛАЦИЈАТА**

### **ВОВЕД**

#### **III.1 ОРГАНИЗАЦИСКА СТРУКТУРА**

III.1.1 Организациски единици на УНИ АГРО ДОО Велес

III.1.2 Организациска поставеност на Подружница Свињарска фарма УНИ АГРО  
с.Амзабегово - Органограм

#### **III.2 БРОЈ И СТРУКТУРА НА ВРАБОТЕНИ**

#### **III.3 ОРГАНИЗИРАЊЕ И КОНТРОЛА НА РАБОТАТА**

#### **III.4 РАБОТНО ВРЕМЕ, ОБУКИ ЗА РАБОТА И НАДВОРЕШНИ СОРАБОТНИЦИ**

III.4.1 Работно време

III.4.2 Обуки за работа

III.4.3 Надворешни соработници

#### **III.5 СТАНДАРДИ ЗА УПРАВУВАЊЕ СО КВАЛИТЕТ**

### **Попис на прилози**



*Барање обновување на А-Интегрирана еколошка дозвола  
УНИ АГРО доо Велес – Подружница Свињарска фарма с.Амзабегово, Свети Николе*

## **ВОВЕД**

Во ова поглавје се наведени детали за структурата на управувањето со инсталацијата, организациската структура на ниво на Друштвото за вработување на инвалидни лица за производство, трговија и услуги УНИ АГРО увоз-извоз ДОО Велес со неговите организациски единици и детален приказ на организациската и функционалната поставеност на работните места во Подружница Свињарска фарма УНИ АГРО с.Амзабегово.

## **III.1. ОРГАНИЗАЦИСКА СТРУКТУРА**

### **III.1.1.Организациска структура на УНИ АГРО увоз-извоз ДОО Велес**

Согласно податоците од Тековната состојба од 22.03.2024г., издадена од Централен Регистар на Република Северна Македонија, во состав на правниот субјект УНИ АГРО ДОО Велес има пет подружници (Прилог III.1 Шема на организациска структура на УНИ АГРО ДОО Велес):

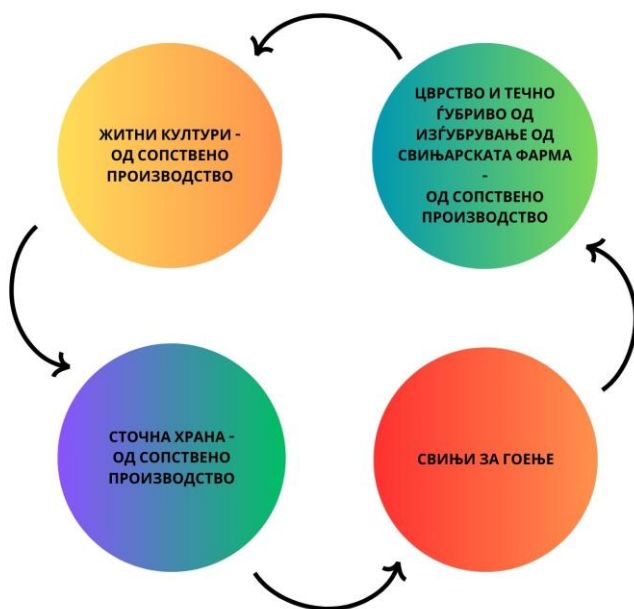
- Подружница Ветеринарна амбуланта УНИ АГРО с.Каратманово Лозово
- Подружница Свињарска фарма с.Амзабегово
- Подружница УНИ МЕС с.Ново Село Велес
- Подружница СОКОЛ с.Смиловци
- Подружница СИЛОСИ И ПОГОН ЗА ПРОИЗВОДСТВО НА СТОЧНА ХРАНА с.Каратманово –Лозово

Производствениот систем во УНИ АГРО ДОО Велес претставува една заокружена функционална целина, која започнува со производство на сировини (житарици), кои се користат во производството на сточна храна (во Подружница СИЛОСИ И ПОГОН ЗА ПРОИЗВОДСТВО НА СТОЧНА ХРАНА с.Каратманово -Лозово). Понатаму таа се употребува во Свињарската фарма с.Амзабегово за исхрана на фармските животни. Целокупните произведени количини житарици се наменети за сопствените потреби на УНИ АГРО ДОО Велес.



*Барање обновување на А-Интегрирана еколошка дозвола  
УНИ АГРО доо Велес – Подружница Свињарска фарма с.Амзабегово, Свети Николе*

Цврстото и течното ѓубриво од Свињарската фарма се употребуваат за ѓубрење на сопствените земјоделските површини и други површини врз основа на склучен договор со АГРОСОФТ ДООЕЛ од с.Лозово (Прилог бр.VII.7 Договор со арх.бр.03-99/1 од 19.11.2013г.).



*Шематски приказ на функционалната поврзаност  
на дејностите во УНИ АГРО ДОО Велес*

За комплетната здравствена заштита, како и за оплодување и грижа на фармските животни се користат услугите на Ветеринарната амбуланта во состав на УНИ АГРО ДОО Велес врз основа на склучен Договор со арх.бр.03-88/1 од 04.10.2013г. (Прилог бр.V.1)

Извршувањето на дејностите на сите подружници е целосно во функција на остварување на приоритетната дејност на УНИ АГРО ДОО Велес- Одгледување на свињи.

Управувањето со претпријатието, извршувањето на работните активности, дефинирањето и лоцирањето на одговорноста на вработените во рамките на нивните работни задачи се извршува според организациската поставеност во компанијата и според описот и пописот на работните задачи од Систематизацијата на работни места.



Барање обновување на А-Интегрирана еколошка дозвола  
УНИ АГРО доо Велес – Подружница Свињарска фарма с.Амзабегово, Свети Николе

### III.1.2. Организациска структура на Подружница Свињарска фарма УНИ АГРО

Приоритетната дејност на претпријатието 01.46 Одгледување на свињи се извршува во Подружницата Свињарска фарма село Амзабегово, Свети Николе.

Раководител на подружницата е Дарко Стојанов, дипломиран земјоделски инженер, со долгогодишно искуство во областа. Административно-правните, сметководствените и комерцијалните работи за потребите на Подружницата Свињарска фарма се извршуваат во седиштето на УНИ АГРО ДОО Ново Село, Велес.

Управувањето и контролата на работните процеси во Свињарската фарма се врши од раководни лица. Одговорно лице за Свињарската фарма е доктор по ветеринарна медицина, кој во соработка со раководните лица на трите работни единици:

-Раководител за одржување

-Раководител за производство – товилиште и

-Раководител за производство – репродукција

ги организира и врши надзор над спроведувањето на работните активности на фармата.

Дејноста се извршува со оптимален број вработени лица на работни места според постојната Систематизација на работни места.

Во Работната единица за одржување постојат следните работни места:

- Бравар
- Електричар
- Општи работници.

Работните задачи во Работната единица за производство – Товилиште и во Работната единица за производство - Репродукција се извршуваат од:

- Ветеринарни техничари
- Осеменител
- Општи работници

Во Инсталацијата има именувано лице одговорно за спроведување на условите утврдени во А-Интегрираната еколошка дозвола (Одговорно лице за Свињарска фарма - доктор по



*Барање обновување на А-Интегрирана еколошка дозвола  
УНИ АГРО доо Велес – Подружница Свињарска фарма с.Амзабегово, Свети Николе*

ветеринарна медицина) што е обврска на Операторот според член 111 став (3) од Законот за животна средина („Службен весник на Република Македонија“ бр. 53/05, 81/05, 24/07, 159/08, 83/09, 48/10, 124/10, 51/11, 123/12, 93/13, 187/13, 42/14, 44/15, 129/15, 192/15, 39/16 и 99/18 и „Службен весник на Република Северна Македонија“ бр. 89/22 и 171/22) и според условите од добиената А-Интегрирана еколошка дозвола бр.11-2338/3 од 18.05.2017г.

### **III.2 БРОЈ И СТРУКТУРА НА ВРАБОТЕНИ**

Вкупниот број вработени во УНИ-АГРО ДОО Велес изнесува 57, од кои работно ангажирани во Подружница Свињарска фарма село Амзабегово се 15 лица, од кои со ВСС се 4 лица, со ССС се 8 и со ОО се 3 лица.

### **III.3 ОРГАНИЗИРАЊЕ И КОНТРОЛА НА РАБОТАТА**

Извршувањето на работните задачи во Инсталацијата за интензивно свињарство се изведува со планска подготовка, задавање на усни налози за работа од раководните лица, кои потоа ја контролираат реализацијата.

При планирањето и изведувањето на работите, се земаат во предвид сите околности кои директно или индиректно можат да влијаат врз процесот на одгледување на свињи.

Предвидената хиерархија при управувањето и контролата на работите се применува и почитува од сите вработени лица.

### **III.4 РАБОТНО ВРЕМЕ, ОБУКИ ЗА РАБОТА И НАДВОРЕШНИ СОРАБОТНИЦИ**

#### **III.4.1 Работно време**

Работното време во инсталацијата е од понеделник до петок, од 07 до 15 часот. Во викенди и празници има дежурни работници во прва смена.

Надвор од работното време, надзорот и обезбедувањето на објектите на Свињарската фарма се спроведува преку инсталираниот систем на видео-надзор со камери (CCTV).

#### **III.4.2 Обуки за работа**

Сите вработени лица се стручно обучени за работните задачи кои ги извршуваат.



*Барање обновување на А-Интегрирана еколошка дозвола  
УНИ АГРО доо Велес – Подружница Свињарска фарма с.Амзабегово, Свети Николе*

Преку раководните лица, персоналот редовно и тековно се запознава и со барањата од А-ИЕД во нивниот домен на работа. Нововработените лица преку раководителите се упатуваат во видот и обемот на нивните работни задачи, но истовремено и со барањата за заштита на животната средина за делокругот на нивните работни задачи.

За спроведените обуки од овластена фирми се издаваат соодветни уверенија за извршена обука.

### **III.4.3 Надворешни соработници**

Во здравствена заштита на фармските животни врз основа на погорецитираниот договор, вклучена е Ветеринарната амбуланта УНИ АГРО ДОО Велес, с. Ново Село (со регистарски број 07-3316/1 од 25-07-2012 година). Здравствената заштита се врши во соработка со Одговорното лице во Свињарската фарма Амзабегово, доктор по ветеринарна медицина со положен државен испит.

Други позначајни активности кои се извршуваат од страна на надворешни правни субјекти се:

- Анализите на водата за пиење се извршуваат од акредитирана лабораторија со важечки сертификат за акредитација;
- Дезинфекцијата, Дезинсекцијата и Дератизацијата се извршуваат од страна на Ветеринарната амбуланта УНИ АГРО ДОО Велес, с.Ново Село;
- Подигнувањето на опасниот отпад од Ветеринарната амбуланта го врши Ремондис Медисон ДОО - Скопје
- Подигнувањето на комуналниот отпад го врши ЈКП Комуналец од Свети Николе.

### **III.5 Стандарди за управување со квалитет**

Операторот нема воведено стандарди за управување со квалитет (ISO 9001), управување со животната средина (ISO 14001) и систем за безбедност на храна (HACCP).

Работните процеси во инсталацијата Операторот ги извршува според усвоените интерни процедури, кои искусно се утврдени и прифатени како најкорисни.



*Барање обновување на А-Интегрирана еколошка дозвола  
УНИ АГРО доо Велес – Подружница Свињарска фарма с.Амзабегово, Свети Николе*

## **ПОПИС НА ПРИЛОЗИ**

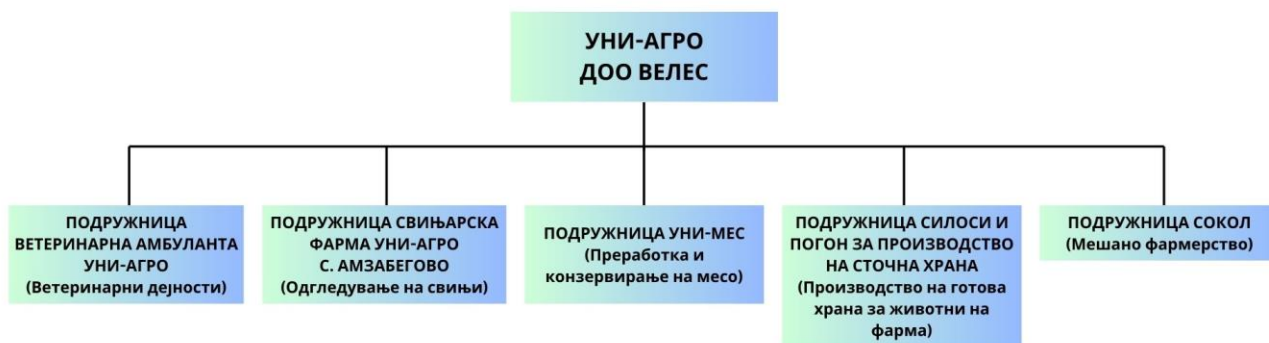
**Прилог III.1:** Шема на организациска структура на УНИ АГРО ДОО Велес

**Прилог III.2:** Организациска шема на Подружница Свињарска фарма с.Амзабегово



Барање обновување на А-Интегрирана еколошка дозвола  
УНИ АГРО доо Велес – Подружница Свињарска фарма с.Амзабегово, Свети Николе

**Прилог бр.III.1: Шема на организациска структура на УНИ АГРО ДОО Велес**







Барање обновување на А-Интегрирана еколошка дозвола  
УНИ АГРО доо Велес – Подружница Свињарска фарма с.Амзабегово, Свети Николе

**Прилог бр.III.2:** Организациона шема – Органограм на Подружница Свињарска фарма с.Амзабегово

